



УДК 903/904 (574)
МРНТИ 03.41.91

<https://doi.org/10.52967/akz2022.2.16.121.135>

Общая характеристика керамики из поселений эпохи бронзы Жезказган-Улытауского региона

© 2022 г. Калиева Ж.С.

Keywords: archaeology, Zhezkazgan, Ulytau, Bronze Age, ceramics, chamotte, slag, talc, organics, firing

Түйін сөздер: археология, Жезқазған, Ұлытау, қола дәуірі, керамика, шамот, шлак, тальк, органика, күйдіру

Ключевые слова: археология, Жезказган, Улытау, эпоха бронзы, керамика, шамот, шлак, тальк, органика, обжиг

Zhanargul Kalieva¹

¹Master of Archaeology and Ethnology, Researcher, Margulan Institute of Archaeology, Almaty, Kazakhstan.
E-mail: zhkalieva@mail.ru

General characteristics of ceramics from Bronze Age settlements Zhezkazgan-Ulytau region

Abstract. This article is devoted to the general characteristics of ceramic collections from Bronze Age settlements of Zhezkazgan-Ulytau region. The study used materials from the settlements of Taldysai and Balkan. The article presents the intermediate results of the technical and technological analysis of the clay feedstock, the methods of composing the molding masses of vessels, the inclusions of organic matter and chamotte and surface treatment technique. A comparative analysis of materials from the settlements of Taldysai and Balkan was carried out. Among the common features of the ceramics of the mentioned settlements, the presence of an admixture of talcum powder, as a refractory material, stands out. Talc may have been used by ancient potters to limit shrinkage and exclude deformation of the vessel shape during firing. The peculiarity of the ceramics of the Taldysai settlement is the presence in the test of ceramic products of raw materials and waste of metallurgical production, namely slag and ore, which indicates the special role of metallurgy in the culture of the ancient population of the region. The results of the analysis of the ceramics of Taldysai and Balkan indicate that these settlements existed synchronously in a certain period of time, namely in the late Bronze Age. This aspect suggests the idea of possible homogeneity of the population of these objects, or indicates the cultural interaction of the population of the local neighborhood.

Acknowledgements: The work was carried out within the framework of program-targeted funding of the Committee of Science of the Ministry of Education and Science of the Republic of Kazakhstan 2021–2022, IRN of the project OR11465466.

Citation: Kalieva, Zh. 2022. General characteristics of ceramics from Bronze Age settlements Zhezkazgan-Ulytau region. *Kazakhstan Archeology*, 2 (16), 121-135 (in Russian). DOI: [10.52967/akz2022.2.16.121.135](https://doi.org/10.52967/akz2022.2.16.121.135)

Жанаргүл Серікқызы Қалиева¹

¹археология және этнология ғылымдарының магистрі, ғылыми қызметкер, Ә.Х. Марғұлан ат. Археология институты. Алматы, Қазақстан.
E-mail: zhkalieva@mail.ru

Жезқазған-Ұлытау аймағының қола дәуірінің тұрақтарынан алынған керамикалық бұйымдардың жалпы сипаттамасы

Аннотация. Мақала Жезқазған-Ұлытау аймағының қола дәуірінің қоныстарынан алынған

Жанаргүл Сериковна Калиева¹

¹магистр археологии и этнологии, научный сотрудник, Институт археологии им. А.Х. Маргулана, г. Алматы, Казахстан.
E-mail: zhkalieva@mail.ru

Общая характеристика керамики из поселений эпохи бронзы Жезказган-Улытауского региона

Аннотация. Статья посвящена общей характеристике керамических коллекций из поселений эпохи



қыш коллекцияларының жалпы сипаттамасына арналған. Зерттеу барысында Талдысай мен Балқан қоныстарының материалдары пайдаланылды. Мақалада балшық шикізатының техникалық және технологиялық талдауының аралық нәтижелері берілген, сыртқы бетті өңдеу, ыдыстардың қалыптау массаларын құрастыру әдістері, органикалық заттар мен шамоттардың қосындылары анықталған. Талдысай мен Балқан қоныстарының материалдарына салыстырмалы талдау жасалды. Талдысай және Балқан қоныстарындағы керамикаға ортақ белгілердің ішінде отқа төзімді материал ретінде тальк ұсақ тасы қоспасының болуы ерекшеленеді. Талькты ежелгі құмырашылар күйдіру кезінде ыдыстың пішінінің деформациясын болдырмау және кему болмас үшін пайдаланған болуы мүмкін. Талдысай қонысы керамикасының ерекшелігі керамикалық бұйымдардың құрамында металлургиялық өндірістің қалдықтары мен шикізаттарының болуы, атап айтқанда, шлак пен руданың болуы, аймақтың ежелгі тұрғындарының мәдениетіндегі металлургияның ерекше рөлін көрсетеді. Талдысай мен Балқанның керамикаларының талдау нәтижелері бұл қоныстардың белгілі бір уақыт аралығында синхронды түрде, дәлірек айтсақ, соңғы қола дәуірінде өмір сүргенін көрсетеді. Бұл аспект осы аталған объектілердің тұрғындарының біртектілігі болуы мүмкіндігін немесе жергілікті шағын аудан тұрғындарының мәдени өзара арақатынасын көрсетеді.

Алғыс: Жұмыс Қазақстан Республикасы Білім және ғылым министрлігі Ғылым комитетінің 2021–2022 жылдарға арналған мақсаттық қаржыландыру бағдарламасы, ЖТН OR11465466 жобасы аясында жүзеге асырылды.

Сілтеме жасау үшін: Қалиева Ж.С. Жезқазған-Ұлытау аймағының қола дәуірінің тұрақтарынан алынған керамикалық бұйымдардың жалпы сипаттамасы. *Қазақстан археологиясы*. 2022. № 2 (16). 121-135-бб. (Орысша). DOI: [10.52967/akz2022.2.16.121.135](https://doi.org/10.52967/akz2022.2.16.121.135)

бронзы Жезказган-Улытауского региона на основе изучения материалов памятников Талдысай и Балкан. В статье представлены промежуточные результаты технико-технологического анализа исходного сырья глины, определены способы составления формовочных масс сосудов, выявлены включения органики и шмота, способы обработки поверхности. Проведен сравнительный анализ материалов из поселений Талдысай и Балкан. Среди общих признаков керамики названных поселений выделяется наличие примеси тальковой дресвы в качестве огнеупорного материала. Тальк, возможно, использовался древними гончарами для ограничения усадки и исключения деформации формы сосуда при обжиге. Особенностью керамики поселения Талдысай является наличие в тесте керамических изделий сырья и отходов металлургического производства, а именно шлаков и руды, что указывает на особую роль металлургии в культуре древнего населения региона. Результаты анализа керамики Талдысай и Балкан указывают на то, что названные поселения существовали синхронно в определенный отрезок времени, а именно в позднем бронзовом веке. Данный аспект наталкивает на мысль о возможной гомогенности населения объектов, либо же указывает на культурное взаимодействие населения локального микрорайона.

Благодарности: Работа выполнена в рамках программно-целевого финансирования Комитета науки МОН РК 2021–2022, ИРН проекта OR11465466.

Для цитирования: Калиева Ж.С. Общая характеристика керамики из поселений эпохи бронзы Жезказган-Улытауского региона. *Археология Казахстана*. 2022. № 2 (16). С. 121-135. DOI: [10.52967/akz2022.2.16.121.135](https://doi.org/10.52967/akz2022.2.16.121.135)

Вместо предисловия

Перед тем как приступить к научной части статьи, считаю своим долгом сделать небольшое, но значимое примечание – настоящим исследованием хотелось бы проявить дань уважения к научному наследию и огромному опыту Татьяны Михайловны Тепловодской в области изучения древнего гончарного производства. 2022 год для Татьяны Михайловны юбилейный, а для меня, как ученика и исследователя, достаточно знаменательный, и в этой связи, наряду с искренними поздравлениями, хотела бы выразить сердечную благодарность юбиляру не только за огромный вклад в изучение древних технологий, но и за личные преподавательские качества в области подготовки молодых ученых. Татьяна Михайловна как истинный ученый и Учитель смогла направить молодых исследователей в сферу изучения древнего гончарного дела. Она позволила перенять огромный и поистине бесценный опыт в области изучения гончарного производства, с многочисленными сложными технологическими аспектами и раскрыла завесу над интересным



миром, который скрывается в, казалось бы, небольшом фрагменте керамики. Всегда с теплотой вспоминаю совместные с Татьяной Михайловной исследования, её наставления и уроки, бесконечно благодарна её открытости, искренности, умению вдохновить на научные открытия.

1 Введение

Известно, что обширная территория Центрального Казахстана насыщена объектами историко-культурного наследия эпохи бронзы [Маргулан и др., 1966: 7–9]. На данный момент исследовано достаточно много ярких памятников, позволяющих реконструировать отдельные стороны жизнедеятельности древнего населения. Среди многообразия источников, по которым можно воссоздать конкретные стороны человеческого общества периода бронзового века, можно с уверенностью назвать керамические изделия и их производство, изучением которых занимается отдельное направление археологической науки, связанное с проведением исследований в области древних технологий гончарного производства.

Изучением древних технологий гончарного производства Центрального Казахстана занимается ряд ученых [Кузнецова, Тепловодская 1994; Ломан 2015]. Одним из первых исследователей гончарного производства периода бронзового века Центрального Казахстана является Т.М. Тепловодская. Ею был проведен ряд технико-технологических и мофрологических определений состава и форм керамики, а также глин с поселений эпохи бронзы.

За годы работ Т.М. Тепловодской были проанализированы десятки тысяч фрагментов и керамических сосудов, а полученные материалы исследований являются существенным заделом в области изучения древних технологий гончарного производства. Среди памятников периода бронзового века Центрального Казахстана особый интерес у Т.М. Тепловодской занимают материалы Жезказган-Улытауского региона, а именно - керамические изделия поселения древних металлургов Талдысай, расположенного в Улытауском районе (Карагандинская обл. – ныне Улытауская). Большая часть результатов проведенных ею исследований хранится в виде отчетов и дневниковых записей в фондах Института археологии им. А.Х. Маргулана.

2 Материалы и методы

2.1 Характеристика материала

Жезказган-Улытауский регион в эпоху бронзы являлся существенной частью огромного культурного пространства Казахстанской горно-металлургической области. В свою очередь, Жезказган-Улытауский горно-металлургический центр с особыми природно-климатическими и геологическими условиями определил характер хозяйственно-культурных и производственных типов, которые отразились на особенностях гончарного производства, о чем будет сказано ниже.

В качестве основного материала для характеристики общих и особенных признаков керамического производства названного региона выступили керамические коллекции из поселений металлургов эпохи бронзы Талдысай и Балкан.

Одним из опорных памятников Жезказган-Улытауского региона является поселение металлургов эпохи бронзы – Талдысай. Памятник является стационарным объектом исследований Центрально-Казахстанской археологической экспедиции (ЦКАЭ) Института археологии им. А.Х. Маргулана с 1994 г. и в настоящее время выступает в качестве базового для целевых исследований Института в области изучения древней металлургии и технологий [Ермолаева и др. 2018: 269–275].

Помимо комплекса данных по древней металлургии и металлопроизводству, в целом, на названном поселении особый интерес представляют керамические материалы. Коллекция керамики



поселения Талдысай очень богата и разнообразна. В настоящий момент результаты типологического анализа керамических изделий позволяют выделить три основные группы керамики, которые указывают на различия в культуре населения памятника и косвенно указывают на хронологию функционирования поселения. Таким образом, на поселении Талдысай можно выделить федоровскую (нуринскую), алакульскую (атаускую) и валиковую (саргаринско-алексеевскую) керамику [Курманкулов и др. 2012: 66].

Еще одним памятником из Жезказган-Улытауского региона, позволяющего проследить традиции гончарного производства эпохи бронзы, можно назвать поселение Балкан, исследование которого начато сравнительно недавно [Байтлеу, Анкушев 2020; 2021; Байтлеу и др. 2020: 137; 2021; Байтлеу, Шагирбаев 2021]. Поселение Балкан обнаружено в ходе рекогносцировочных работ вдоль среднего течения реки Улкен Жезды, в урочище Балкан, в 10 км к северо-западу от поселения Талдысай (Улытауский р-н, Карагандинская обл.). Актуальность изучения древних культурных контактов и взаимодействия населения локального микрорайона по материалам двух названных близкорасположенных памятников безусловна, они требуют дальнейшего комплексного исследования.

2.2 Методика исследования

Технико-технологическое исследование керамики проводилось в рамках историко-культурного подхода в изучении древнего гончарства, основанного на бинокулярной микроскопии, трасологии и физическом моделировании, разработанного А.А. Бобринским [1978: 11–15]. Выделенная им система гончарного производства содержит 10 обязательных и две дополнительные ступени, которые между собой объединены в три последовательные стадии, такие как подготовительная, созидательная и закрепительная. 1, 2 – подготовительная стадия: отбор и добыча исходного сырья; 3 – подготовка исходного сырья; 4 – составление формовочной массы; созидательная стадия 5 – конструирование начина; 6 – конструирование полого тела; 7 – придание сосуду формы; 8 – механическая обработка поверхности сосуда; закрепительная стадия 9, 10 – придание прочности сосуду и устранение влагопроницаемости стенок; 11 – дополнительные скульптурные части; 12 – орнаментация. В методике, разработанной А.А. Бобринским, большое внимание уделяется изучению исходного сырья и составлению формовочной массы с искусственными примесями в составе глин. Искусственные примеси в керамике могут быть представлены в виде органики, шамота, кальцинированной кости, шлака, талька [Бобринский 1999: 8–11].

3 Результаты исследования

Технико-технологический анализ керамики из Талдысай показал, что для изготовления керамических сосудов использовалась ожелезненная глина, внутри которой можно выделить два типа, а именно среднепластичную и высокопластичную с естественными примесями известковых соединений (глина, возможно, алебастр) слюды, полевых шпатов, кварца.

В качестве искусственных добавок в керамике использовался органический материал (рис. 1; 2), представленный в виде не выгоревших стеблей растений. На наличие органики в добавках также указывают пустоты в изломе керамики, которые, вероятно, образованы вследствие разложения органики в ходе термообработки сосуда. Пустоты в керамике, округлые или в виде трещин, покрыты белесой, бесцветной либо ржавой пленкой, имеющей жирный блеск. Скорее всего, органика добавлялась как в сухом состоянии, так и в виде выжимки. Также в качестве искусственной добавки использовалась кальцинированная кость (рис. 3; 4).

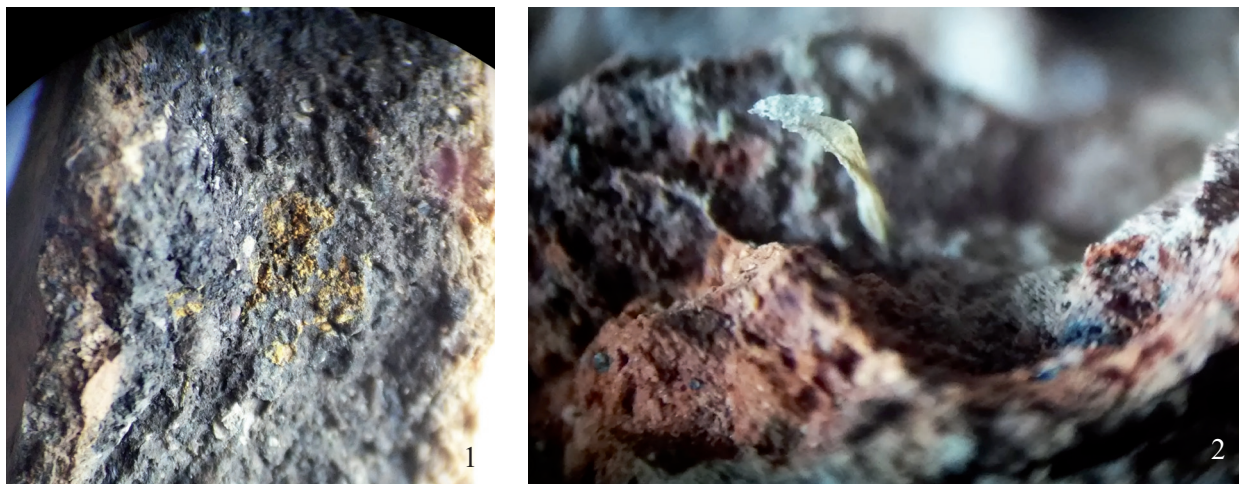


Рис. 1, 2. Фрагмент керамики с примесью органики. Поселение Талдысай.
Исследования А.С. Ермолаевой. Фото Ж.С. Калиевой

1, 2-сур. Органикалық қоспасы бар керамика фрагменті. Талдысай қонысы. А.С. Ермолаеваның зерттеуі.
Суретті түсірген Ж.С. Қалиева

Fig. 1, 2. A fragment of ceramics with an admixture of organic matter. Taldysai settlement.
Research by A. Ermolaeva. Photo by Zh. Kalieva

Интересно, что в керамике поселения Талдысай, а именно в примесях, встречаются фрагменты шлака и руды [Калиева 2020: 196–197]. Отдельные аспекты включения шлака и руды (рис. 5; 6) в формовочной массе пока детально не исследованы. Данный аспект планируется рассмотреть в будущем. В настоящий момент известно, что шлак примешивался дополнительно к основному рецепту и то, что подобная керамика на поселениях встречается довольно редко. Можно допустить, что такую керамику делали обычные гончары, но для особых нужд, а именно для использования сосудов исключительно в ритуальных целях [Салугина 2019: 36–46].

В керамике поселения Талдысай выделяются 4 рецепта составления формовочной массы: 1) глина + органика + шамот; 2) глина + кальцинированная кость + органика; 3) глина + тальк + органика; 4) глина + органика + шлак + руда.

Так как керамика Талдысай представлена во фрагментарном состоянии, конструирование начина и конструирование полого тела определить сложно. Судя по фрагментам венчиков, стенок и донных частей, в большинстве случаев встречаются горшки баночной формы.

Механическая обработка поверхности сосудов в основном производилась путем заглаживания пальцами и подправлялась каменным лоцилом, либо костяным инструментом.

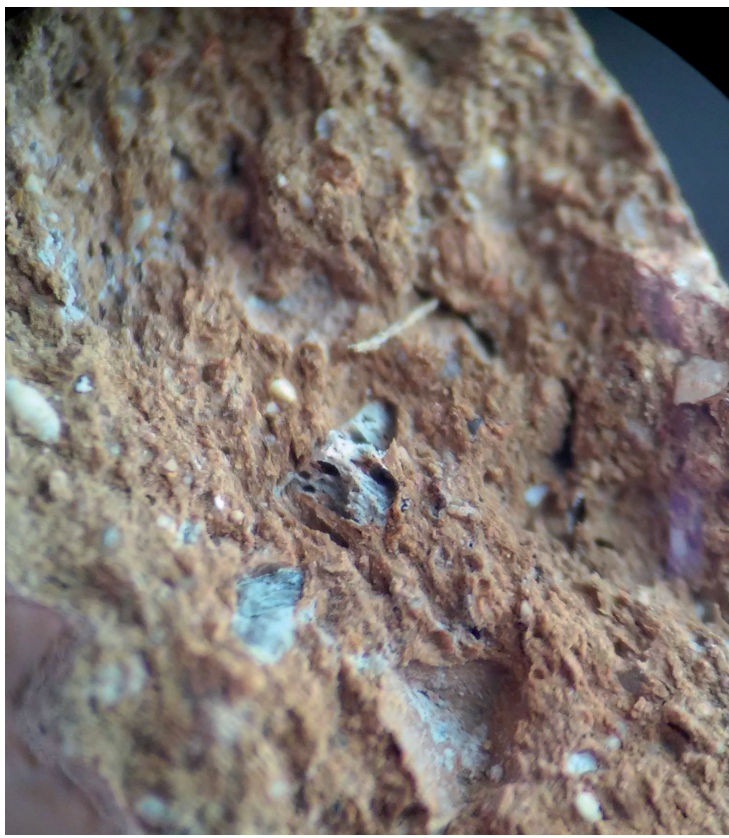
По излому черепков и трехцветному окрасу отдельных фрагментов керамики можно предположить, что сосуды Талдысай подвергались костровому обжигу в восстановительной атмосфере.

По всем изученным фрагментам было выявлено, что дополнительных скульптурных частей на сосудах Талдысай нет. Орнаментация встречается в виде прочерченных и продавленных зубчатым штампом треугольников, вертикальных и горизонтальных ёлочек, каплевидных насечек.

Еще одним памятником эпохи бронзы Жезказган-Улытауского региона можно назвать поселение Балкан. В 2021 г. изучено 957 фрагментов керамики размерами от 5 до 12 см. Здесь преимущественно



3



4

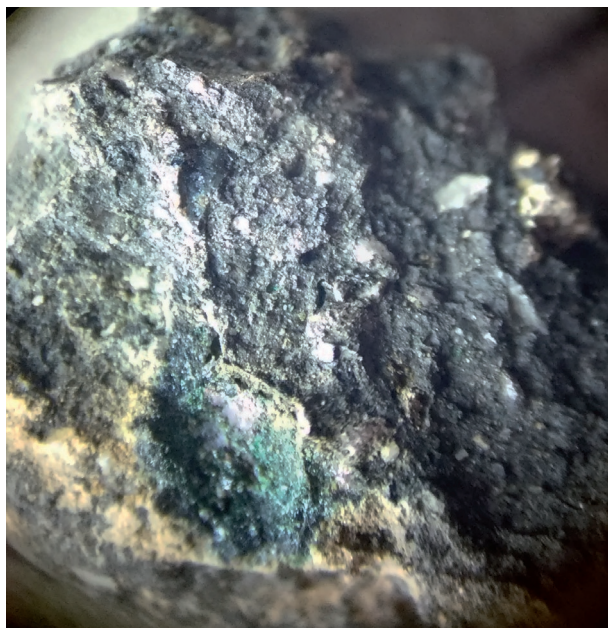
Рис. 3, 4. Фрагмент керамики с примесью кальцинированной кости. Поселение Талдысай.
Исследования А.С. Ермолаевой. Фото Ж.С. Калиева

3, 4-сур. Күйдірілген сүйек қоспасы бар керамика фрагменті. Талдысай қонысы. А.С. Ермолаеваның зерттеуі.
Суретті түсірген Ж.С. Қалиева

Fig. 3, 4. A fragment of ceramics with an admixture of calcined bone. Taldysai settlement.
Research by A. Ermolaeva. Photo by Zh. Kalieva

встречаются мелкие, толстостенные и не орнаментированные фрагменты боковин сосудов. Вместе с тем, учитывая достаточно большой объем частей от толстостенных сосудов в общей массе материала из поселения Балкан, особенно выделяются и контрастируют фрагменты тонкостенных сосудов.

К интересным в технологическом плане фрагментам керамики можно отнести несколько экземпляров. Они изготовлены из хорошо отмученного теста, относятся к группе тонкостенной керамики. Основная примесь в тонкостенных фрагментах керамики представлена органическим раствором. В изломе фрагментарных частей сосудов фиксируется жирный, маслянистый налет (выжимка). Скорее всего, сосуды были баночной формы, с черной, лощенной и не ровной, слегка грубоватой обработкой поверхности. Толщина стенок фрагментов керамики достигает 6–7 мм. Поверхность сосуда, видимо, была заглажена каменным лощилом, орнамент продавлен в виде горизонтальной елочки. Формы венчиков встречаются разные – прямые, закругленные и выгнутые наружу. На одном фрагменте выделена шейка высотой 2 см, с небольшой имитацией валика у плечика. Имитация создана за счет орнаментации вдавленных насечек. В целом, фрагмент



5



6

Рис. 5, 6. Фрагмент керамики с примесью шлаков и руды. Поселение Талдысай.
Исследования А.С. Ермолаевой. Фото Ж.С. Калиевой

5, 6-сур. Шлак пен кен қоспасы бар керамика фрагменті. Талдысай қонысы. А.С. Ермолаеваның зерттеуі.
Суретті түсірген Ж.С. Қалиева

Fig. 5, 6. A fragment of ceramics with an admixture of slag and ore. Taldysai settlement.
Research by A. Ermolaeva. Photo by Zh. Kalieva



Рис. 7. Фрагмент керамики с примесью талька.
Поселение Балкан.
Исследования Д.А. Байтлеу. Фото Ж.С. Калиевой

7-сур. Талк қоспасы бар керамика фрагменті.
Балқан қонысы. Д.А. Байтілеудің зерттеуі.
Суретті түсірген Ж.С. Қалиева

Fig. 7. A fragment of ceramics with an admixture
of talc. Balkan settlement.
Research by D. Baitleu. Photo by Zh. Kalieva

украшен вертикальной ёлочкой, исполненной техникой вдавления. Судя по течению формовочной массы, использовался жгутовой налеп, обжиг производился в восстановительной атмосфере.

Еще один фрагмент сосуда представлен венчиком прямой формы. Шейка венчика прямая, высотой 2,2 см, с легким углублением у основания в виде желобка. Он прочерчен закругленным



деревянным инструментом, на поверхности имеются следы бороздок от тупого твердого предмета, верх фрагмент керамики залощен. Поверхность фрагмента заглажена каменным лоцилом по подсушенной поверхности. Обжиг производился в восстановительной атмосфере. В качестве примесей использовался тальк и шамот. Тесто плотное и обожжено при высокой температуре. Орнаментирован по основанию венчика прочерченными хаотичными насечками. Также к фрагментам с примесью талька можно отнести боковину сосуда с тальковой дресвой размером от 1 до 5 мм (рис. 7), орнаментированного вертикальной елочкой, обжиг окислительный, поверхность залощена каменным лоцилом, толщина стенок 1 см.

Еще одним выделяющимся из общей массы керамики, обнаруженной на поселении Балкан, является фрагмент донной части сосуда. Она формована на плоской ровной поверхности жгутовым налепом по спирали (дно двухслойное), начин донно-емкостный, поверхность залощена каменным

лоцилом. Толщина дна составляет 1,6 см, стенки 7–8 мм.

Из общей массы грубой керамики также выделяется один фрагмент боковины сосуда. Анализ отпечатков на внутренней стенке указывает на то, что данный сосуд был сформован по форме основы (рис. 8).

В ходе изучения исходного сырья керамики поселения Балкан было выявлено, что для создания сосудов использовалась глина с включением кварца мелкой фракции, слюды и песка. Исходное сырье хорошо отмученное, очищенное от грубых примесей.

Основной искусственной примесью является органика, о чем свидетельствуют следы обугленной растительности (навоз в сухом виде) и жирный налет (выжимка) (рис. 9). В качестве дополнительной примеси в составе керамики встречается шамот средней фракции (1,0–1,9 мм), сходный с основой, и дроблёная мелкофракционная кальцинированная кость (0,5–0,9 мм) (рис. 10–13).

Судя по анализируемым фрагментам, можно выделить 3 рецепта составления формовочной массы: 1) глина + шамот + органика; 2) глина + кальцинированная кость + органика; 3) глина + тальк + шамот + органика.

Конструирование начина, полого тела и форму сосудов определить по фрагментам не удалось. Лишь в одном случае был



Рис. 8. Фрагмент керамики, сформованный на форме основе. Поселение Балкан. Исследования Д.А. Байтлеу. Фото Ж.С. Калиевой

8-сур. Арнайы қалыпқа негізделіп жасалған керамика фрагменті. Балқан қонысы.

Д.А. Байтлеудің зерттеуі.

Суретті түсірген Ж.С. Қалиева

Fig. 8. A fragment of ceramics formed on a mold base. Balkan settlement. Research by D. Baitleu. Photo by Zh. Kalieva



Рис. 9. Фрагмент с примесью органики. Поселение Балкан. Исследования Д.А. Байтлеу. Фото Ж.С. Калиевой
9-сур. Органикалық қоспасы бар фрагмент. Балқан қонысы. Д.А. Байтілеудің зерттеуі.
Суретті түсірген Ж.С. Қалиева

Fig. 9. A fragment with an admixture of organic matter. Balkan settlement.
Research by D. Baitleu. Photo by Zh. Kalieva

зафиксирован фрагмент керамики, сформованной по форме основе. Кроме того, один фрагмент донной части указывает на жгутовой налеп, произведенный по спирали, дно двухслойное, начин донно-емкостный.

Механическая обработка поверхности большинства фрагментов керамики производилась каменным лоцилом. Сосуды Балкана были обожжены в восстановительной и окислительной атмосфере. В изломе керамика имеет черный или трехцветный окрас. Изученные фрагменты керамики поселения Балкан без дополнительных скульптурных элементов.

Орнаментация керамики представлена в виде каплевидных вдавлений, прочерченной елочки, треугольники расположены вершиной вниз, также присутствуют накольчатые вдавления (рис. 16–19).

Механическая обработка керамики поселения Балкан производилась методом заглаживания мягкой кожей и каменным лоцилом. Керамика орнаментирована каплевидными насечками под венчиком, также использовалась горизонтальная и вертикальная продавленная елочка, треугольные вдавления, прямые и опущенные вершиной вниз треугольники, диагональная сетка, горизонтальные косые штрихи, керамика также украшена налипными и сформованными валиками.



10



11



12



13

Рис. 10–13. Фрагменты с примесью кальцинированной кости. Поселение Балкан.
Исследования Д.А. Байтлеу. Фото Ж.С. Калиевой

10–13-сур. Күйдірілген сүйек қоспасы бар фрагменттер. Балқан қонысы. Д.А. Байтілеудің зерттеуі.
Суретті түсірген Ж.С. Қалиева

Fig. 10–13. Fragments with an admixture of calcified bone. Balkan settlement. Research by D. Baitleu.
Photo by Zh. Kalieva



Большинство фрагментов керамики поселения Балкан не орнаментировано. Изучение орнаментированной керамики определило, что при нанесении орнамента в основном использовалась резная и прочерченная техника, также встречаются фрагменты с орнаментом, нанесенным зубчатым штампом.

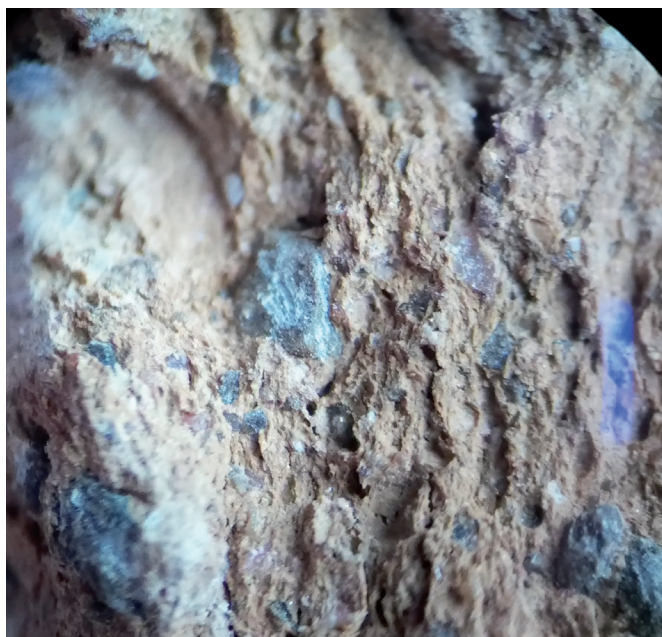
4 Обсуждение

Технико-технологический анализ керамики из поселений Талдысай и Балкан позволяет провести параллели между двумя памятниками и выявить особенности в керамическом производстве.

Особенностью керамики древних металлургов поселения Талдысай является наличие в составе теста фрагментов руды и шлаков, которые, возможно, добавлялись специально, вероятно, в ритуальных целях. В целом, из всей массы керамического материала из поселения Талдысай в отдельную категорию можно выделить достаточно большую коллекцию фрагментов с добавлением руды и шлаков. Такая особенность в керамике Талдысай связана с основным видом деятельности жителей данного поселения, а именно – с обогащением и плавлением руд, а также производством металла. Добавление в качестве примесей руды и шлаков в керамику Талдысай может быть не намеренными, но в то же время нельзя исключать, что данная особенность может быть не случайна, и данный феномен вполне возможно носил специальный, сакральный смысл, связанный с металлургическим производством и его избранностью в системе жизнеобеспечения древнего населения.



14



15

Рис. 14, 15. Фрагмент керамики с примесью талька. Поселение Талдысай.
Исследования А.С. Ермолаевой. Фото Ж.С. Калиевой

14, 15-сур. Талк қоспасы бар керамика фрагменті. Талдысай қонысы.
А.С. Ермолаеваның зерттеуі. Суретті түсірген Ж.С. Қалиева

Fig. 14, 15. A fragment of ceramics with an admixture of talc. Taldysai settlement. Research by A. Ermolaeva.
Photo by Zh. Kalieva



Общей особенностью керамики поселений Талдысай и Балкан является наличие в их составе примесей талька (рис. 14, 15), что в контексте изучения древней керамики Жезказган-Улытауского региона является своеобразным индикатором. Необходимо отметить, что распространение талька как минерального сырья в Жезказган-Улытауском регионе не изучено полностью, но, тем не менее,

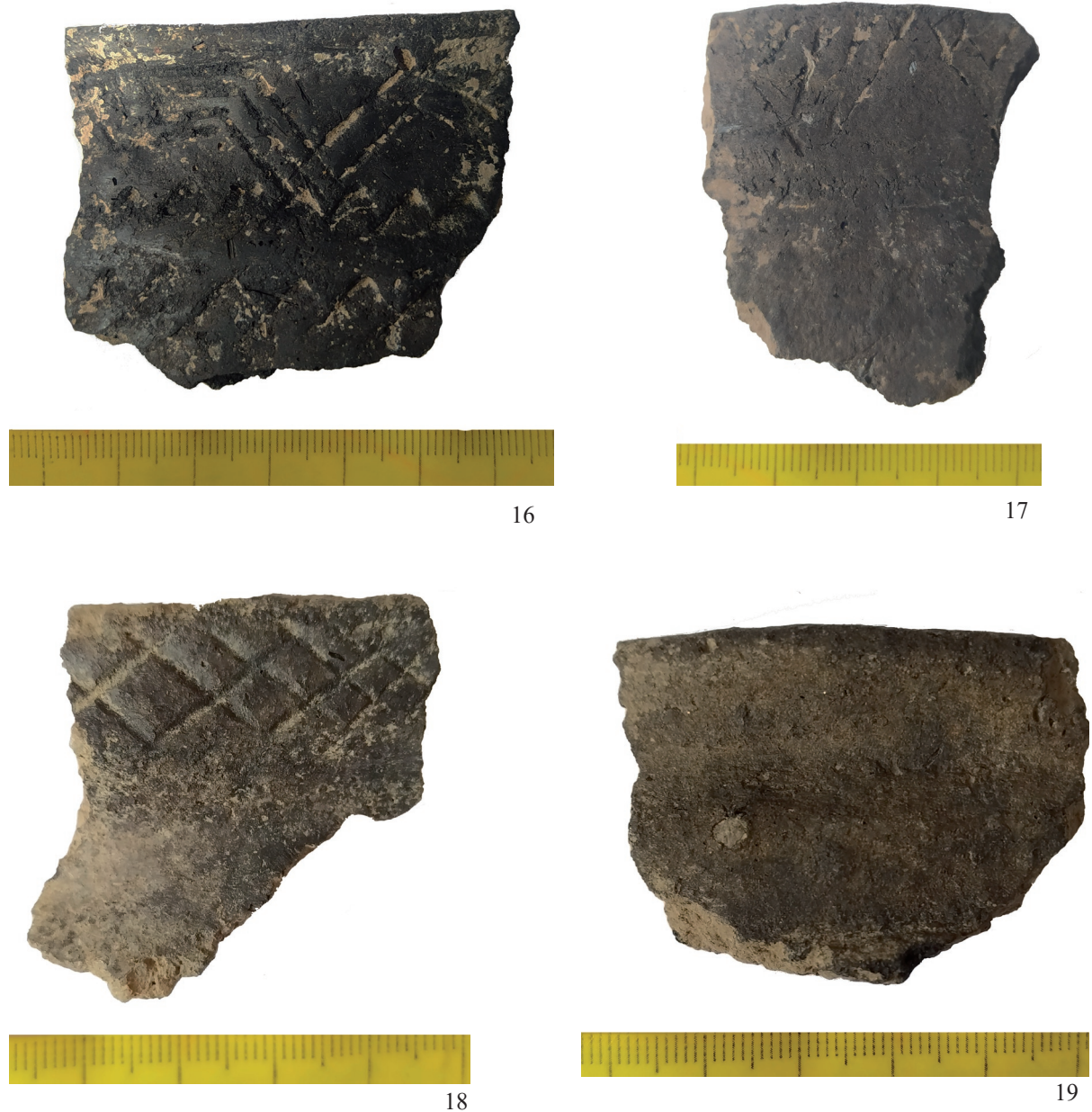


Рис. 16–19. Фрагменты керамики. Поселение Балкан. Исследования Д.А. Байтлеу. Фото Ж.С. Калиевой
16–19-сур. Керамика фрагменттері. Балкан қонысы. Д.А. Байтілеудің зерттеуі. Суретті түсірген Ж.С. Қалиева
Fig. 16–19. Fragments of ceramics. Balkan settlement. Research by D. Baitleu. Photo by Zh. Kalieva



известно, что тальк имеет свою строгую локализацию в отдельных частях региона, относительно близкорасположенную к исследуемым памятникам [Сатпаев 1961: 27–59].

Необходимо подчеркнуть, что одним из свойств талька является его теплостойкость и огнеупорность [Сериков 2011: 117]. В данном контексте можно предположить, что древние мастера гончарного дела из поселений Талдысай и Балкан владели информацией о названных качествах талька и активно использовали их на практике. Подобный технологический опыт поселенцев позволял определить, что тальковые примеси в тесте дают незначительную усадку и практически не деформируют форму сосуда при обжиге. В целом, названный аспект, а именно использование талька в качестве примеси для древней керамики, наталкивает на актуальность углубленного изучения данной проблематики в будущем.

Необходимо отметить, что среди изученных фрагментов керамики поселения Балкан превалирует керамика, выполненная в традициях алексеевско-саргаринской культуры, что наталкивает на мысль о хронологических рамках функционирования поселения, которые можно отнести к позднему бронзовому веку, а также к его финалу. В Сарыарке на данный момент комплексно исследовано более 30 памятников алексеевско-саргаринской культуры [Ткачев 2009: 35]. На поселении Талдысай также встречаются фрагменты алексеевско-саргаринской керамики [Курманкулов и др. 2012: 66], которые знаменуют поздний этап функционирования данного поселения. В данном контексте можно предположить, что функционирование поселения Балкан синхронно позднему этапу существования поселения Талдысай. Так как поселения Талдысай и Балкан являются относительно близкорасположенными памятниками и находятся в одной локальной природно-климатической зоне, можно предположить, что население названных поселений было гомогенным, либо же на определенном этапе своего существования оно контактировало между собой и было связано локальными палеоэкономическими отношениями.

5 Вывод

В целом, значительное количество керамического материала, а также иные свидетельства жизнедеятельности человека, показывают, что Жезказган-Улытауский регион в эпоху палеометалла был удобной экологической зоной для жизнеобеспечения древнего населения.

Вместе с тем, необходимо отметить – судя по технологическим характеристикам керамических изделий из памятников эпохи бронзы Жезказган-Улытауского региона, население его не было однородным и статичным. Анализ керамики алакульского и федоровского типов, а также валиковой керамики, свидетельствует о длительном существовании и взаимном влиянии древних племен. Также нужно подчеркнуть, что с началом эпохи поздней бронзы наблюдается регресс в гончарном производстве. Казалось бы, валиковая керамика, более поздняя, должна была взять все лучшее от предшествующих гончарных традиций и дать образцы дальнейшего поступательного развития гончарного дела. Однако этого не произошло, и валиковая керамика сложилась в результате постепенного смешения разных технологических навыков и культурных традиций. Технология изготовления керамики в позднем бронзовом веке имела много общих черт с керамикой, характерной для последующей кочевнической эпохи. Возможно, переход от оседлости к подвижному образу жизни изменил ход развития гончарного производства, когда наблюдается регресс гончарных традиций и переориентация акцентов с керамического производства на иные виды деятельности [Калиева 2020: 196].



ЛИТЕРАТУРА

- 1 *Байтлеу Д.А., Анкушев М.Н.* Проблемы изучения памятников эпохи палеометалла Жезказган-Улытауского горно-металлургического центра // Мир Большого Алтая. 2020. № 6 (2). С. 843-851.
- 2 *Байтлеу Д.А., Анкушев М.Н.* К вопросу об источниках сырья горно-металлургических центров эпохи палеометалла в Центральном Казахстане // Genesis: исторические исследования. 2021. № 8. С. 19-27.
- 3 *Байтлеу Д.А., Анкушев М.Н., Калиева Ж.С., Шагирбаев М.С.* Результаты исследования объектов горного дела и металлургии эпохи палеометалла Жезказган-Улытауского региона в 2021 г. // Маргулановские чтения–2021: м-лы науч.-практ. конф. «Великая степь в контексте этнокультурных исследований», посвящ. 30-летию Независимости Республики Казахстан и 30-летию Института археологии им. А.Х. Маргулана / Гл. ред. Онгар А., отв. ред. Байтанаев Б.А., Мамиров Т.Б. В 3-х т. Алматы: Институт археологии им. А.Х. Маргулана, 2021. Т. 1. С. 207-215.
- 4 *Байтлеу Д.А., Бермагамбетов А.Ж., Искаков А.Ш., Калиева Ж.С.* Предварительные результаты исследований памятников эпохи палеометалла Жезказган-Улытауского региона в 2020 году // Археология Казахстана. 2020. № 3 (9). С. 134-141.
- 5 *Байтлеу Д.А., Шагирбаев М.С.* Результаты палеозоологического анализа остеологического материала из поселения эпохи бронзы Балкан в Центральном Казахстане // Народы и религии Евразии. 2021. № 4 (26). С. 21-31.
- 6 *Бобринский А.А.* Гончарство Восточной Европы. М.: Наука, 1978. 269 с.
- 7 *Бобринский А.А.* Гончарная технология как объект историко-культурного изучения // Актуальные проблемы изучения древнего гончарства: коллективная монография / Научн. ред. Бобринский А.А., сост. Васильева И.Н., Салугина Н.П. Самара: СГПУ, 1999. С. 8-11.
- 8 *Ермолаева А.С., Калиева Ж.С., Дубягина Е.В.* Культурная атрибуция жилища-мастерской на поселении Талдысай на основе анализа керамики // Самарский научный вестник. 2018. Т. 7. № 3 (24). С. 269-275.
- 9 *Калиева Ж.С.* Общее и особенное в изготовлении керамических изделий эпохи бронзы Центрального и Северного Казахстана // История и культура Великой степи: м-лы междунар. науч.-практ. конф. (Алматы, 2020) / Отв. ред. Абусейтова М.Х. Алматы: изд-во «Шығыс пен Батыс», 2020. С. 195-200.
- 10 *Кузнецова Э.Ф., Тепловодская Т.М.* Древняя металлургия и гончарство Центрального Казахстана. Алматы: Гылым, 1994. 208 с.
- 11 *Курманкулов Ж., Ермолаева А.С., Ержанова А.Е.* Поселение Талдысай памятник древней металлургии. Алматы: Институт археологии им. А.Х. Маргулана, 2012. 132 с.
- 12 *Ломан В.Г.* К вопросу о генезисе и составе населения саргаринско-алексеевской культуры (по данным технико-технологического анализа керамики) // Современные подходы к изучению древней керамики в археологии: междунар. симпозиум (г. Москва, 31 октября 2013 г.) / Отв. ред. Цетлин Ю.Б. М.: ИА РАН, 2015. С. 243-248.
- 13 *Маргулан А.Х., Акишев К.А., Оразбаев А.М., Кадырбаев М.К.* Древняя культура Центрального Казахстана. Алма-Ата: изд-во АН КазССР, 1966. 435 с.
- 14 *Салугина Н.П.* Металлургические шлаки в формовочной массе керамики позднего бронзового века: возможности историко-культурной интерпретации // Вестник «История керамики» / Отв. ред. Цетлин Ю.Б. М.: ИА РАН, 2019. Вып. 1. С. 36-46.
- 15 *Сатпаев К.И.* (гл. ред.). Большой Джекказган. Геология и металлогения (Труды Объединенной научной сессии по проблемам развития производительных сил Джекказганского промышленного района, состоявшейся 26 марта–1 апреля 1961 г.). Алма-Ата: Изд-во АН КазССР, 1961. С. 27-59.
- 16 *Сериков Ю.Б.* К вопросу о сакральных свойствах талька // Челябинский гуманитарий. 2011. № 4 (17). С. 17-130.
- 17 *Ткачев А.А.* Алексеевско-саргаринские поселенческие комплексы Сары-Арки // Вестник археологии, антропологии и этнографии. 2009. № 2 (10). С. 35-44.



REFERENCES

- 1 Baitleu, D. A., Ankushev, M. N. 2020. In: *Mir Bolshogo Altaya (The world of Great Altai)*, 6 (2), 843-851 (in Russian).
- 2 Baitleu, D. A., Ankushev, M. N. 2021. In: *Genesis: istoricheskiye issledovaniya (Genesis: Historical Studies)*, 8, 19-27 (in Russian).
- 3 Baitleu, D. A., Ankushev, M. N., Kalieva, Zh. S., Shagirbayev, M. S. 2021. In: Onggar, A., Baitanayev, B. A., Mamirov, T. B. (eds.). *Margulanovskiye chteniya – 2021 (Margulan readings–2021)*. Almaty: Margulan Institute of Archaeology, 1, 207-215 (in Russian).
- 4 Baitleu, D. A., Bermagambetov, A. Zh., Iskakov, A. Sh., Kalieva, Zh. S. 2020. In: *Қазақстан археологиясы (Kazakhstan archeology)*, 3 (9), 134-141 (in Russian).
- 5 Baitleu, D. A., Shagirbayev, M. S. 2021. In: *Narody i religii Yevrazii (Peoples and Religions of Eurasia)*, 4 (26), 21-31 (in Russian).
- 6 Bobrinsky, A. A. 1978. *Goncharstvo Vostochnoy Yevropy (Pottery of Eastern Europe)*. Moscow: “Nauka” Publ. (in Russian).
- 7 Bobrinsky, A. A. 1999. *Goncharnaya tekhnologiya kak obiekt istoriko-kulturnogo izucheniya (Pottery technology as an object of historical and cultural study)*. Samara: Samara State Pedagogical University (in Russian).
- 8 Ermolaeva, A. S., Kalieva, Zh. S., Dubyagina, E. V. 2018. In: *Samarskiy nauchnyy vestnik (Samara Journal of Science)*, vol. 7, no. 3 (24), 269-275 (in Russian).
- 9 Kalieva, Zh. S. 2020. In: Abuseitova, M. K. (ed.). *Istoriya i kultura Velikoy stepi (History and Culture of the Great Steppe)*. Almaty: “Shygys pen Batys” Publ., 195-200 (in Russian).
- 10 Kuznetsova, E. F., Teplovodskaya, T. M. 1994. *Drevnyaya metallurgiya i goncharstvo Tsentralnogo Kazakhstana (The ancient metallurgy and pottery of Central Kazakhstan)*. Almaty: “Gylm” Publ. (in Russian).
- 11 Kurmankulov, Zh., Ermolaeva, A. S., Erzhanova, A. E. 2012. *Poseleniye Taldysay pamyatnik drevney metallurgii (Settlement Taldysay monument of ancient metallurgy)*. Almaty: Margulan Institute of Archaeology (in Russian).
- 12 Loman, V. G. 2015. In: Tsetlin, Yu. B. (ed.). *Sovremennye podhody k izucheniyu drevney keramiki v arheologii (Modern methods in studying ancient ceramics in archaeology)*. Moscow: Institute of Archaeology, 243-248 (in Russian).
- 13 Margulan, A. Kh., Akishev, K. A., Orazbayev, A. M., Kadyrbayev, M. K. 1966. *Drevnyaya kultura Tsentralnogo Kazakhstana (The Ancient Culture of Central Kazakhstan)*. Alma-Ata: Academy of Sciences of the Kazakh SSR (in Russian).
- 14 Salugina, N. P. 2019. In: Tsetlin, Yu. B. (ed.). *Vestnik «Istoriya keramiki» (Bulletin of the History of Ceramics)*, 1, 36-46 (in Russian).
- 15 Satpayev, K. (ed.). 1961. *Bolshoy Dzhezkazgan. Geologiya i metallogeniya (Greater Dzhezkazgan. Geology and metallogeny)*. Alma-Ata: Academy of Sciences of the Kazakh SSR, 27-59 (in Russian).
- 16 Serikov, Yu. B. 2011. In: *Chelyabinskiy gumanitariy (Chelyabinsk Humanitarian)*, 4 (17), 17-130 (in Russian).
- 17 Tkachev, A. A. 2009. In: *Vestnik arheologii, antropologii i etnografii (Bulletin of Archaeology, Anthropology and Ethnography)*, 2 (10), 35-44 (in Russian).

Мүдделер қақтығысы туралы ақпаратты ашу. Автор мүдделер қақтығысының жоқтығын мәлімдейді.
/ Раскрытие информации о конфликте интересов. Автор заявляет об отсутствии конфликта интересов.
/ Disclosure of conflict of interest information. The author claims no conflict of interest.
Мақала туралы ақпарат / Информация о статье / Information about the article.
Редакцияға түсті / Поступила в редакцию / Entered the editorial office: 23.05.2022.
Рецензенттер мақұлдаған / Одобрено рецензентами / Approved by reviewers: 17.06.2022.
Жариялауға қабылданды / Принята к публикации / Accepted for publication: 17.06.2022.

